



# KASTRE VALLAVOLIKOGU

## MÄÄRUS

Kurepalu

EELNÕU

### Paluküla maastikukaitseala moodustamine ja kaitse-eeskiri

Määrus kehtestatakse looduskaitseseaduse § 10 lg 7 punkt 2, lõike 8, § 11 lõike 6 ja § 12 alusel.

#### § 1. Ala kaitse alla võtmine ja kaitse-eesmärk

(1) Kohaliku tasandi kaitsealana võetakse kaitse alla kastre vallas Palukülas, Kurist külas ja Alakülas asuv ala, mille nimeks saab Paluküla kaitseala (edaspidi *kaitseala*).

(2) Kaitseala kaitse-eesmärk on:

- 1) kaitsta piirkonna erilisi pinnavorme
- 2) ajaloolis-kultuurilise väärtusega metsamaastikku
- 3) metsaökosüsteemi ja elustiku mitmekesisust
- 4) tagada virgestusvõimaluste säilimine ja parandamine
- 5) kaitseala maa-ala kuulub kaitsekorra eripärast ja majandustegevuse piiramise astmest lähtudes 6aluküla piiranguvööndisse
- 7) Kaitsealal tuleb arvestada looduskaitseseaduses sätestatud piiranguid käesolevas määruses sätestatud erisustega.

#### § 2. Kaitseala piir

Kaitseala välis- ja piiranguvööndi piir on esitatud kaardil määruse lisas.

#### § 3. Kaitseala valitseja

Kaitseala valitseja on Kastre Vallavalitsus

#### § 4. Kaitse alla võtmise ja piirangute põhjused

Määruse seletuskirjas on esitatud põhjendused:

- 1) kaitse alla võtmise eesmärkide vastavuse kohta kaitse alla võtmise eeldustele
- 2) loodusobjekti kaitse alla võtmise otstarbekuse kohta
- 3) kaitstava loodusobjekti tüübi valiku kohta
- 4) kaitstava loodusobjekti välis- ja vööndi piiri kulgemise kohta
- 5) kaitsekorra kohta

#### § 5. Lubatud tegevus

(1) Kaitsealal on lubatud majandustegevus, arvestades käesolevas määruses sätestatud erisusi

(2) Kaitsealal on lubatud:

- 1) inimeste viibimine, marjade, seente ja muude metsa kõrvalsaaduste korjamine;
- 2) kuni 50 osalejaga rahvaürituse korraldamine kohas mis ei ole selleks kaitseala valitseja poolt ettevalmistatud või tähistatud;

- 3) telkida, lõket teha ja grillida kohtades, mis on kaitseala valitseja nõusolekul selleks ette valmistatud ja tähistatud;
  - 4) jahipidamine;
  - 5) jalgrattaga sõitmine radadel;
  - 6) mootor- ja maastikusõidukiga teedel kehtivast liikluskorraldusest lähtudes, väljaspool teid järelevalve- ja päästetöödel, kaitseala valitsemise ja korraldamisega seoses;
  - 7) biotsiidi, väetise ja taimekaitsevahendi kasutamine ainult põllumaal ja elamumaadena kasutuses olevatel katastriüksustel;
  - 8) metsa majandamine lähtudes kaitseala kaitse-eeskirjast;
  - 9) olemasolevate teede, ehitiste ja rajatiste hooldustööd
- (3) Kaitseala valitseja nõusolekul on lubatud:
- 1) maakorralduskava koostamine ja maakorraldustoimingute teostamine;
  - 2) katastriüksuse kõlvikute piiride muutmine;
  - 3) püstitada kaitseala tarbeks ja virgestusotstarbeks ehitisi, kaasa arvatud ajutisi ehitisi;
  - 4) ehitustegevus ainult olemasolevatel elamumaana kasutusel olevatel katastriüksustel ning Lasketiiru (18502:005:0028) kinnistul;
  - 5) rohkem kui 50 osalejaga rahvaürituse korraldamine
  - 6) mootor- ja maastikusõidukiga sõitmine väljaspool teid teadustegevusega seoses ning kaitse-eeskirjas lubatud tööde tegemiseks
  - 7) taristu ehitamine

## **§ 6. Keelatud tegevus**

- (1) kaitsealal on keelatud:
- 1) uue maaparandussüsteemi rajamine
  - 2) maavara kaevandamine
  - 3) uuendusraie
  - 4) energiapuistu rajamine
  - 5) kasutada biotsiidi, taimekaitsevahendit ja väetist (v.a põllumaal ja elamumaadena kasutusel olevatel katastriüksustel)

## **§ 7. Tegevuse kooskõlastamine**

- (1) Kaitseala valitseja ei kooskõlasta tegevust, mis vajab kaitse-eeskirja kohaselt tema nõusolekut, kui see tegevus võib kahjustada kaitseala kaitse-eesmärgi saavutamist või kaitseala seisundit.
- (2) Kui tegevust ei ole kaitseala valitsejaga kooskõlastatud või tegevuse juures ei ole arvestatud kaitseala valitseja kirjalikult seatud tingimusi, mille täitmise korral tegevus ei kahjusta kaitseala kaitse-eesmärgi saavutamist või kaitseala seisundit, ei teki isikul, kelle huvides nimetatud tegevus on, vastavalt haldusmenetluse seadusele õiguspärast ootust sellise tegevuse õiguspärasuse osas.

## **§ 8. Rakendussätted**

Kaitseala moodustamise määruse seletuskiri avaldatakse valla veebilehel.

## **§ 9. Määruse jõustumine**

Määrus jõustub kolmandal päeval peale Riigi Teatajas avaldamist.

/allkirjastatud digitaalselt/

Mati Möller  
volikogu esimees

Lisa 1: Paluküla kaitseala kaart

## SELETUSKIRI

### Paluküla kaitseala moodustamise ettepanek

Looduskaitseseaduse (LKS) § 8 lg 1 kohaselt on igal isikul õigus esitada kaitse alla võtmise algatajale ettepanek loodusobjekti kaitse alla võtmiseks. LKS § 9 lg 1 kohaselt algatab loodusobjekti kaitse alla võtmise menetluse ja määrab menetluse läbiviija Keskkonnaministeerium, välja arvatud sama paragrahvi lõikes 2 sätestatud juhul, arvestades LKS-iga sätestatud eeldusi loodusobjekti kaitse alla võtmiseks. LKS § 9 lg 2 kohaselt algatab ja viib kohaliku kaitse alla võtmise menetluse läbi kohalik omavalitsus. LKS § 10 lg 7 p 2 kohaselt võtab kohaliku omavalitsuse tasandil kaitstava loodusobjekti kaitse alla volikogu ilma selleks eraldi planeeringut koostamata.

Käesolev kohaliku tähtsusega kaitstava loodusobjekti, Paluküla kaitseala moodustamise ettepanek on esitatud Kastre Vallavalitsuse poolt.

Vastavalt LKS § 8 lg 2 nõuetele on järgnevalt esitatud kaitse alla võtmise põhjendus; kaitse alla võtmise eesmärk; kaart, millele on kantud loodusobjekti asukoht ja väärtused, mille kaitse eesmärgil loodusobjekti kaitse alla võtmise ettepanek esitatakse; kaitseks kavandatavate piirangute kirjeldus ja kaitse alla võtmisega ja kaitse korraldamisega seotud kulutuste hinnang.

### Kaitse alla võtmise põhjendus

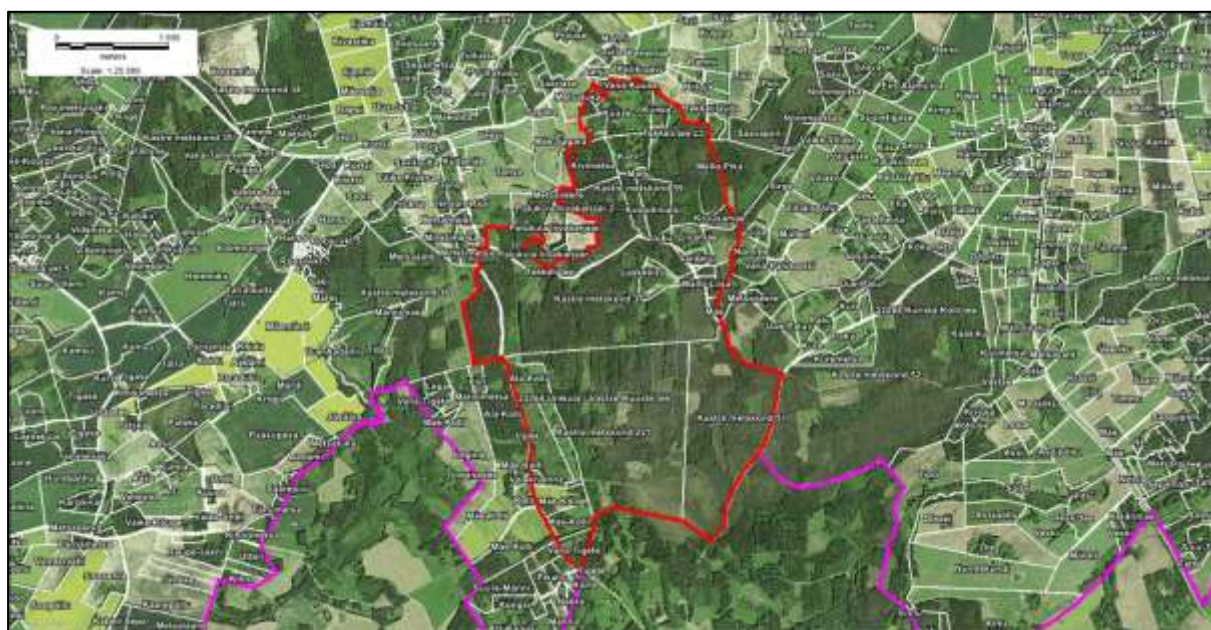
LKS § 7 lg 1 kohaselt on loodusobjekti kaitse alla võtmise eelduseks selle ohustatus, haruldus, tüüpilisus, teaduslik, ajaloolis-kultuuriline või esteetiline väärtus või rahvusvahelisest lepingust tulenev kohustus. Vastavalt LKS § 4 lg 7 võib kohaliku omavalitsuse tasandil olla kaitstavaks loodusobjektiks maastik, väärtuslik põllumaa, väärtuslik looduskooslus, maastiku üksikelement, park, haljasala või haljastuse üksikelement, mis ei ole kaitse alla võetud kaitstava looduse üksikobjektina ega paikne kaitsealal.

Käesolevaga tehakse ettepanek võtta kaitse alla Kastre vallas, Paluküla, Alaküla ja Kurista külades asuv väärtuslikke looduskoosluseid ja mitmeid kõrge kvaliteediga looduse hüvesid kandev loodusmaastik. Ala hõlmab nii era-, riigi- kui ka munitsipaalomanduses olevaid maaüksusi, nagu toodud tabelis 1 ja joonisel 1.

**Tabel 1.** Käesoleva ettepaneku aluseks oleva kohaliku omavalitsuse tasandil kaitstava loodusobjekti, Paluküla kaitseala koosseisu jäävad maakatastri üksused.

Asustus-üksus	Maaüksuse lähiaadress	Maaüksuse tunnus	Maaüksuse omandivorm	Kuuluvus kaitseala koosseisu
Paluküla	Kivimetsa	18502:005:0160	eraomand	tervikuna
Paluküla	Karli	18502:005:0049	eraomand	tervikuna
Paluküla	Matsi	18502:005:0339	eraomand	tervikuna
Paluküla	Kvoodimaa	18502:005:0359	eraomand	tervikuna
Paluküla	Kvoodimatsi	18502:005:0358	eraomand	tervikuna
Paluküla	Kruusamäe	18502:005:0394	eraomand	tervikuna
Paluküla	Liivamäe	18502:005:0167	eraomand	tervikuna
Paluküla	Pille	18502:005:0186	eraomand	tervikuna
Paluküla	Juku	18502:005:0360	eraomand	tervikuna
Paluküla	Sarapuumäe	18502:005:0069	eraomand	tervikuna

Asustus-üksus	Maaüksuse lähiaadress	Maaüksuse tunnus	Maaüksuse omandivorm	Kuuluvus kaitseala koosseisu
Paluküla	Sarapuu	18502:005:0037	eraomand	tervikuna
Paluküla	Palumetsa	18502:005:0187	eraomand	tervikuna
Paluküla	Sarapuumäe	18502:005:0072	eraomand	tervikuna
Paluküla	Mällo-Liisa	18502:005:0244	eraomand	tervikuna
Paluküla	Mäeotsa	18502:005:0171	eraomand	tervikuna
Paluküla	Mäe	18502:005:0031	eraomand	tervikuna
Paluküla	Kuuse	18501:001:1338	eraomand	osaliselt
Paluküla	Vana-Kuuse	18502:005:0288	eraomand	osaliselt
Paluküla	Metsatuka	18502:005:0051	eraomand	osaliselt
Paluküla	Metsa-Sagara	29101:001:1034	eraomand	osaliselt
Paluküla	Künka	18501:001:1316	eraomand	osaliselt
Paluküla	Mello-Pika	18502:005:0295	eraomand	osaliselt
Paluküla	Kastre metskond 59	18502:005:0185	riigiomand	tervikuna
Paluküla	Tekkeli tee	29101:001:0304	riigiomand	tervikuna
Paluküla	Lasketiiru	18502:005:0028	riigiomand	tervikuna
Paluküla	Kastre metskond 37	18502:005:0043	riigiomand	tervikuna
Paluküla	Tekkeli tee L1	18501:001:1421	munitsipaalomand	tervikuna
Paluküla	Mäe tee	18501:001:1425	munitsipaalomand	tervikuna
Alaküla	Ala-Kolli	18502:005:0029	eraomand	tervikuna
Alaküla	Välekivenna	18502:005:0182	eraomand	tervikuna
Alaküla	Väleki	18502:005:0181	eraomand	tervikuna
Alaküla	Mäe-Kolli	18502:005:0060	eraomand	tervikuna
Alaküla	Vana-Tigete	18502:005:0238	eraomand	tervikuna
Alaküla	Kastre metskond 36	18502:002:0019	riigiomand	osaliselt
Alaküla	Kastre metskond 221	18502:005:0044	riigiomand	tervikuna
Kurista küla	Kastre metskond 51	91501:005:0029	riigiomand	osaliselt



**Joonis 1.** Käesoleva ettepaneku aluseks oleva kohaliku omavalitsuse tasandil kaitstava loodusobjekti, Paluküla kaitseala (piiritletud punase joonega) paiknemine Kastre vallas.

Maakatastri üksuste piirid toodud valgete joontega ja kohaliku omavalitsuse piir toodud lilla joonega. Aluskaardiks on ortofoto Maa-ameti avalikust teenusest.

Kavandatava, ca 680 ha suuruse kaitseala maastik on reljeefne, alale on iseloomulikud jääjärvede settimisest tekkinud mõhnad, mis on piirkonnas ringi liikudes kergesti äratuntavad. Pinnakatte moodustavad moreen ning Võrtsjärve alamkihistu jääjärvelised setted. Settetüübid on ladestunud kvaternaari ajastul. Maastikule on iseloomulikud metsased nõlvad. Suurem osa kaitseala metsadest kuulub jänesekapsa, jänesekapsa-pohla ja pohla kasvukohatüüpidesse, kus peamisteks puuliikideks mänd, kuusk ja kask. Kaitseala lõunaosas, Alaküla piirkonnas on levinud raba kasvukohatüüp, kus peamiseks puuliigiks mänd. Kuna enamus kaitseala metsadest moodustavad laanemetsad, tuleb just neid metsasid nende kõrge tootlikkuse tõttu raiesurve eest kaitsta. Sihtotstarbelt on kavandatava kaitseala põhiosas tegu metsamaaga, majandus-metsadega, mida kasutatakse aktiivselt ka nii puhkamiseks kui ka sportimiseks.

Alal on määratletud mitme vääriselupaiga esinemine. Vääriselupaikadeks määratud metsade vanus ulatub mõnes kohas 130 aastani, olles sobivaks elupaigaks nt kanakullile. Leidub ka üleminekualasid mineraalalalt rabaks ning esiletõusvat künklikku maastikku, kus kõrge elurikkuse ja õhupuhtuse näitajateks on puudel mitmed rippuvad habe- ja narmassamblike liigid. Siinsed metsad on väga vanad, palju on üle 100a vanuseid metsaeraldisi. Siinsetes metsades leidub palju lamapuitu ja nii rähnide sepikodasid kui ka kuklaste pesi.

Ala keskossa jääb mitu I kaitsekategooria seeneliigi limatünniku (*Sarcosoma globosum*) leiukohta, mis viitab sellele, et siin leidub vanu puutumata kuusikuid, kuhu on saanud koguneda sellele liigile sobiv paks okkavarise kiht. On väga võimalik, et selle liigi leiukohti on alal rohkem, sest see haruldane seeneliik ei kasvata igal aastal viljakehasid ning on seetõttu tihti raskesti registreeritav. Samuti on ala keskosas II kaitsekategooria linnuliigi, kanakulli (*Accipiteri gentilis*) riikliku kaitse all olev püsielupaik. II kaitsekategooria liikidest elutasem ala veel harivesilik (*Triturus cristatus*). III kaitsekategooria taimeliikidest leidub alal roomav öövilge (*Goodyera repens*), kelle kasvukohaks on just vanemad okas- ja segametsad; laialehine neuvaip (*Epipactis helleborine*), rohekas käokeel (*Platanthera chlorantha*), kahelehine käokeel (*Platanthera bifolia*) ja karukold (*Lycopodium clavatum*). III kaitsekategooria loomaliikidest on registreeritud tähnikvesiliku (*Triturus vulgaris*) ja rabakonna (*Rana arvalis*) esinemine.

Kavandatava kaitseala metsade põhifunktsioon peaks olema looduse baashüve säilitamine – teistele liikidele sigimis-, varje-, toitumis-, rände- ja talvituspaikade pakkumine, mida saab siin aga hästi kombineerida looduse kultuuriliste hüvedega - aktiivse puhkamise ja sportimise ning jalutamise ja seente-marjade korjamisega.

Nii baas- kui ka kultuuriliste looduse hüvede pakkumise säilimine on siin aga ala kõrval asuva kaevanduse laienemisel ohustatud. Samuti võivad need hüved kaduda aktiivse metsamajanduse tõttu. Seetõttu vajab see looduslik ja reljeefne unikaalne metsamaastik kaitset olulise osana Kastre valla terviklikust rohevõrgustikust, aga on enamat kui vaid planeeringuline element, sest tagab olulised sigimis-, varje-, toitumis-, rände- ja talvituspaigad teistele liikidele ning puhkevõimalused inimesele. See kõik tähendab, et siin tuleks keelata igasugune võimalik kaevandustegevus ja siin ei tohiks metsa majandada tavapärasel majandusmetsa raieviisil vaid püsimetsanduslike meetoditega, st uuendusraieid ei tohiks siin lubada, vajadusel võiks olla lubatud vaid valik- ja sanitaarraied. Samuti ei tohiks ala täis ehitada.

Kaitsealal on ka tuntav ajaloolis-kultuuriline väärtus, alal asub ligi 20 erinevat pärandkulutuuri objekti. Kaitseala põhjapoolse ala mets täitis rolli ka II maailmasõja ajal, sest metsast võib leida

sammaldunud kaevikuid ja laskepesasid. Kaitseala metsades asuvad ka mitmed metsatalud, kuhu sõja ajal inimesed peitusid.

Alakülas, Möldripalu nimelise männimetsamassiivi ja haritava maa servast N-S suunaliselt oosilt (Sinimäed) leiti 2019. aastal linnamägi. Samal aastal teostati arheoloogilised kaevamised selle lõunavallil, mille tulemusena tuvastati tõenäoliselt 8.-9.sajandi linnamägi, mis erinevalt teiste samaaegsetest Lõuna-Eesti linnamägedest asus pigem kaugemal vooluveekogudest (Mõraoja on 1,5 km linnamäest), asudes agraarse kultuurmaastike ning pikk- ja ümarkäabaste metsarahva eluruumi piiril, ning on professor Heiki Valgu hinnangul kahe erineva kultuuri- ja elatustaustaga rahvarühma kontaktalal.

Kurista, Paluküla, Uniküla ja Alaküla/Logina – kohanimeraamatu järgi on Kurista (1582), Paluküla (1582) ja Uniküla (1431) piisavalt vanad paigad, et need Kastre valla üldplaneeringus hinnata arheoloogiatundlikuteks piirkondadeks. Alaküla/Logina (1688) kirjalike allikate järgi nii vana paik ei ole, kuid arvestades linnamäe paiknemisele just selles ala, siis ilmselt on see piirkond olnud asustatud pigem kaua.

Muud võimalikud muistised – Muinsuskaitseametil on andmeid tõenäolistest arheoloogiaga seotud paikadest, mille olemasolu pole veel kinnitust leidnud. Neist üks paikneb Alaküla linnamäest ca 400m läänes ja teine lasketiirust ca 400m läänes lõuna pool teed („metsa sees on võimalik kesk- või uusaegne pelgupaik“). Looduslike pühapaikade kohta piirkonnas teated puuduvad.

Paluküla-Alaküla piirkond on aktiivselt kasutuses nii ümbruskonnas elavate kui ka kaugemal elavate inimeste (peamiselt Tartu) poolt vabaajaveetmise kohana. Mägesid ja metsateid kasutatakse aktiivselt suvel maastikurastega sõitmiseks ja ratsutamiseks ning talvel lumesaanidega sõitmiseks. Mitte kõik alal kasutusel olevad vabaajategevused pole alati positiivsed, nii näiteks on krossi-mootorrattastega (enduro) sõit väljaspool teid maastikul tekitanud mitmeid lisaradasid, mis mõjuvad siinsetele tundlikele looduskooslustele kindlasti negatiivselt. Alal toimub mitmeid spordiüritusi nagu orienteerumis-päevakud ja igasügisene Kurista kestvusratsutamine. Ala kasutatakse ka koorte treenimiseks ja jalutamiseks. Mitmekesine looduskeskkond annab suurepärased võimalused korilusega tegelemiseks.

Kaitseväge akadeemia Uniküla lasketiir on Tartu maakonna ainus koht, kus on võimalik lasta 7,62 mm kaliibriga lahingrelva, olles seega oluline koht nii Kaitseväge Akadeemia kadettide kui ka Kaitseliidu Tartu maleva üksuste väljaõppeks. Ala kasutavad laskeharjutuste läbiviimiseks ka Politsei- ja piirivalveameti Lõuna prefektuuri ja Tartu vangla töötajad ning laskesportdiga tegelevad organisatsioonid.

Ümbritsevad RMK alad on kasutuses harjutusväljana nii Kaitseväge Akadeemiale kui ka Kaitseliidule (sh Kodutütred ja Noorkotkad), kus viiakse läbi välilaagreid, taktikaharjutusi kui orienteerumisharjutusi. Samuti toimuvad Paluküla harjutusväljal keskkooliõpilaste riigikaitselaagrid.

## **Kaitse alla võtmise eesmärk**

Kaitseala kaitse-eesmärk on kaitsta piirkonnas erilisi pinnavorme, maastikuilmet, ala väga väärtuslikke looduskooslusi, alaga seotud ajaloolis-kultuurilisi väärtusi ning tagada kaitsealuste liikide kasvukohtade ja talvitumis-, varje- ning sigimiskohtade kaitse.

Kuigi kaitsealuste liikide kaitse ei ole kaitseala kaitse alla võtmise otsene eesmärk, kuna tegu on kohaliku kaitsealuse objektiga, viitab nende liikide olemasolu kõrge väärtusega looduskoosluste



ja maastike olemasolule ja just need kooslused ja maastikud on ala kaitse alla võtmise üheks eesmärgiks. Alal on registreeritud järgmised III kaitsekategooria taimeliigid: roomav öövilge, laialehine neiuvaip, kahelehine käokeel, rohekas käokeel ja karukold, aga ka I kaitsekategooria seeneliik - limatünnik ning II kaitsekategooria linnuliik kanakull, kelle pesitsusala jääb küll kavandatava kaitseala keskele, aga elu- ning toitumisala ulatub kogu kaitseala piiresse. Lisaks sellele on kogu ala sobivaks kudemis- ja talvitusalaks II kaitsekategooria kahepaiksele - harivesilikule. Oluliseks kaitse-eesmärgiks on ka ala esteetilisus, sest Paluküla mõhnastiku puhul on tegemist väga suure puhkeväärtusliku loodusliku alaga, mida kasutavad nii kohalikud elanikud, koolilapsed kui ka naaberomavalitsustest tulevad inimesed sportimis-ja puhkekohana. Lisaks omab ala kõrge külastusväärtuse tõttu ka head loodushariduslikku potentsiaali.

## Kaitseala kaart

Kavandatav kohaliku omavalitsuse tasandil kaitstav loodusobjekt asub Kastre vallas, Paluküla, Alaküla ja Kurista külates ja hõlmab terves või osalises ulatuses maaüksusi, mille loetelu on toodud eespool, kaitse alla võtmise põhjenduse juures lk 1 ja 2 (vt ka joonis 1 eespool). Kaitseala kaart koos teadaolevate ja kaitset vajavate loodusväärtustega on toodud joonisel 2. Kaart koos hinnatud väärtuslike looduse hüvedega on toodud joonisel 3. Kaart koos väärtuslike looduskoosluste määratlusega on toodud joonisel 4.



**Joonis 2.** Andmebaasidest pärinevad loodusväärtused käesoleva ettepaneku aluseks oleva kohaliku omavalitsuse tasandil kaitstava loodusobjekti, Paluküla kaitseala (piiritletud punase piirjoonega) piires ja lähiumbruses. Lilla viirutusega on toodud I kaitsekategooria liikide leiukohad. Kollase viirutusega on toodud II kaitsekategooria liikide leiukohad. Rohelise viirutusega on toodud III kaitsekategooria liikide leiukohad. Kohaliku omavalitsuse piir on toodud valge joonena. **NB! I ja II kaitsekategooria liikide leiukohtade avalikustamine avalikes massiteabevahendites ei ole looduskaitseaduse alusel lubatud ja seepärast tuleb antud joonis avalikustamise korral käesolevast dokumendist eemaldada või varjata.**

Paluküla kaitseala piiresse jäävate looduskoosluste poolt pakutavate hüvede hindamise tulemused on järgmised (vt joonis3).



**Joonis 3.** Looduse pakutavad hüved käesoleva ettepaneku aluseks oleva kohaliku omavalitsuse tasandil kaitstava loodusobjekti, Paluküla kaitseala (piiritletud punase piirjoonega) piires. Potentsiaalselt pakutavate looduse hüvede erineva kombinatsiooni ja eelisjärjestusega alad on toodud kollase viirutusega ja markeeritud numbriga, mille kirjeldus on toodud ptk tekstis.

**Ala 1.** See on ala, kus on registreeritud suurem osa kaitsealuseid liike ja kus levivad (või on hiljuti veel levinud, aga omavad taastumispotentsiaali) neile ning ka teistele liikidele sobivaimad elupaigad, st kus on ala looduskooslused kõige väärtuslikumad. Kõrgeima prioriteediga on sel alal vaja kaitsta *looduse baashüvesid*, mis on antud alal väärtuslikes kooslustes kaitsealuste taimeliikide kasvukohad ja kaitsealuste loomaliikide varje-, rände-, talvitus- ja toitumisalad. Eelisjärjestuselt järgmise olulisusega on sel alal *kultuuriliste hüvede*, nagu marjade (eriti mustikad ja pohlad) ja seente omatarbeks korjamine, aga ka mitte-motoriseeritud (kasutades vaid lihasjõul toimivaid liikumisvahendeid) puhkamine metsas ning pärandkultuuriväärtuste, muinsuskaitseliste väärtuste ja pinnavormide kaitse. Kolmanda tähtsusega on siinsete metsade pakutavad *reguleerivad hüved* – tuulekaitse, pinnasekaitse, veeregulatsioon ja õhu puhastamine. Alles siis, kui kõigi nende kolme hüvede tüübi kõrgekvaliteediline säilimine on tagatud võib sellel alal mõelda neljanda prioriteedi hüve – puidu jt metsamaterjalide *varustava hüve* kasutamise peale. Igasugune suurem maastiku muutmine, nagu nt kaevandustegevus tuleb sel alal keelata.

**Ala 2.** See on ala, kus asuvad nii inimeste majapidamised kui ka viiakse läbi nt riigikaitse eesmärgiga tegevusi ning vähesel määral ka ekstensiivset põllumajandust. Sellel alal on esmatähtis säilitada *kultuurilised hüved* – inimeste ekstensiivsel viisil (võimalikult looduslikus rütmis) elamine alal ning sellega kombineeritult ka *looduse baashüved* – väärtuslike looduskoosluste ja loomade varje-, rände-, talvitus- ja toitumisalad. Tähtsusest järgnevad sel alal *reguleerivad hüved*, ennekõike just veevaru säilitamine ja infiltratsioon. Neljandal kohal, kui eelmised kolm looduse hüve on tagatud võib sel alal tegeleda *varustava hüve*, puiduvarumisega, aga seda vaid selles mahu, mis ei alanda teiste hüvede kvaliteeti.

Arvestades eelnevat saab alal tuua välja ka veidi erineva iseloomuga väärtuslikud looduskooslused, mis koos hinnatud looduse hüvedega on kohaliku kaitseala moodustamise põhjenduseks. Kirjeldatud väärtuslikud looduskooslused on järgmised (vt joonis 4).





**Joonis 4.** Väärtuslikud looduskooslused (kollase viirutusega ja markeeritud numbriga, mille kirjeldus on toodud ptk tekstis) kohaliku omavalitsuse tasandil kaitstava loodusobjekti, Paluküla kaitseala (piiritletud punase piirjoonega) piires. Kohaliku omavalitsuse piir on toodud lilla joonena.

**Koosluste ala 1.** Alal levivad üle keskmise vanusega jänesekapsa kasvukohatüüpi okas- ja segametsad reljeefsel maastikul. Metsad on liigendatud lageraielankide ja rohumaadega. Neis väärtuslikes metsakooslustes leidub üksikuid kaitsealuste taimeliikide kasvukohti (roomav öövilge (*Goodyera repens*) ja rohekas käokeel (*Platanthera chlorantha*) ning ala on sobiv ka röövlindude, sh kanakulli toitumisalaks. Siinsetel kooslustel on kõrge potentsiaal väärtusliku elurikkuse kujunemiseks ning säilimiseks.

**Koosluste ala 2.** Alal levivad erineva vanusega mitmekesised metsatüübid (kõrgem vanus ala põhjaosas). Leidub väga erinevaid kasvukohatüüpe ja nii okas-, sega- kui ka lehtmetsi. Ala põhjapoolne osa on märjem ja siin leidub ka siirdesoo- ja isegi madalsoometsi. Alal leidub üksikuid kaitsealuste taimeliikide kasvukohti (roomav öövilge (*Goodyera repens*) ja rohekas käokeel (*Platanthera chlorantha*) ning ala on sobiv ka röövlindude, sh kanakulli toitumisalaks ning elupaigalise mitmekesisuse tõttu on ka väärtuslik loomade varjupaik. Ala väga väärtuslikud, mitmekesised ja põlised metsakooslused omavad väga head potentsiaali väärtusliku elurikkuse kujunemiseks ning säilimiseks.

**Koosluste ala 3.** Ala moodustub mitmekesisest ja reljeefsest külamaastikust ühel pool ja lasketiiru alast teisel pool teed. Selle ala looduskooslused on suuremas osas pool-looduslikud ja inimtegevusest mõjutatud. Kaitsealuseid liike leidub sel alal väga vähe, aga ala omab kõrget potentsiaali inimtegevuse kohandamiseks loodusega ja inimeste eluks loodusega võimalikult ühes rütmis.

**Koosluste ala 4.** Alal levivad kohati keskmise, aga kohati väga kõrge vanusega peamiselt jänesekapsa ja jänesekapsa-pohla kasvukohatüüpi okasmetsad väga reljeefsel maastikul. Alal leidub väga palju kaitsealuste liikide leiukohti ja ala keskosa moodustab riiklik kanakulli püsielupaik. Kõrge kaitsealuste liikide leidude arv ja mitmekesine metsade vanuse struktuur muudab ala looduskooslused väga väärtuslikeks. Alal leidub ka vähemalt kaheksa teadaolevat I kaitsekategooria seeneliigi, limatünniku (*Sarcosoma globosum*) leiukohta. Ala väga väärtuslikud,

mitmekesised ja põlised metsakooslused omavad väga head potentsiaali väärtusliku elurikkuse kujunemiseks ning säilimiseks.

**Koosluste ala 5.** Kavandatava kaitseala looduslik lõunaosa, kus reljeefsel maastikul levivad peamiselt pohla- ja jänesekapsa-pohla ning siirdesoo ja raba kasvukohatüüpi väga kõrge vanusega (võib leida kohati ligi 200 aasta vanuseid puid) okas- ja segametsad. Ala lõuna- ja põhjaosa on soisemad ja neis leidub veel taastumisvõimelisi rabalaike kui ka madalsoometsi. Alal leidub üksikuid kaitsealuste taimeliikide kasvukohti (roomav öövilge (*Goodyera repens*) ja rohekas käokeel (*Platanthera chlorantha*) ning ala on sobiv ka röövlindude, sh kanakulli toitumisalaks ning elupaigalise mitmekesisuse tõttu on ka väärtuslik loomade varjupaik. Ala väga väärtuslikud, mitmekesised ja põlised metsakooslused omavad väga head potentsiaali väärtusliku elurikkuse kujunemiseks ning säilimiseks.

**Koosluste ala 6.** Ala kujutab endast suure maantee äärset reljeefset avamaastikku, mis on idapoolses, tõusva reljeefiga osas olnud veel hiljuti metsane, aga tänaseks lagedaks raiutud. Alal leidub kaks harivesiliku kudemisveekogu, millest lõunapoolsem on ühtlasi väärtuslik varjemets mitmetele liikidele. Ala on väärtuslik toitumisala röövlindudele, sh kanakullile. Siinsetel kooslustel on kõrge potentsiaal väärtusliku elurikkuse kujunemiseks ning säilimiseks.

### **Kaitseks kavandatavate piirangute kirjeldus**

Vastavalt LKS § 44 lõikele 1 rakendatakse kohaliku kaitse alla võetud maa-alal LKS §-s 31 sätestatud kaitsekorda (st piiranguvööndi kaitsekorda), mida võib kaitse-eeskirjaga leevendada.

Arvestades kavandatava kohaliku omavalitsuse tasandi kaitstava loodusobjekti, Paluküla kaitseala loodusväärtusi (sh väärtuslikke looduse hüvesid), mis sõltuvad nii metsakoosluste kui ka pinnavormide säilimisest alal, ei tohi siin kaitse-eeskirjaga piiranguvööndi kaitsekorda oluliselt leevendada ja üldjoontes tuleb keelata alal LKS § 31 lõikes 2 nimetatud tegevuste elluviimine, aga seejuures järgmiste erisustega.

Inimestel on lubatud kaitsealal viibida ning korjata marju, seeni ja muid metsa kõrvalsaadusi. Liikumispiirangut ei ole kehtestatud, sest puudub teadmine selliste kaitsealuste liikide esinemisest, keda inimeste viibimine nende kasvukohas, elupaigas või koondumispaias võiks kahjustada. Kui sellised tundlikud leiukohad (nt limatünniku leiukohad) kaitsealal registreeritakse, saab neile seada ka liikumispiiranguid.

Kaitsealal on lubatud kuni 50 osalejaga rahvaürituse korraldamine kohas, mis ei ole selleks kaitseala valitseja nõusolekul ettevalmistatud ega tähistatud. Kaitseala valitseja nõusolekul on lubatud ka üle 50 osalejaga rahvaürituste korraldamine selleks kaitseala valitseja poolt ettevalmistamata kohtades. Piirang on vajalik eelkõige kaitsealuseid liike hõlmavate väärtuslike looduskoosluste kaitseks ja maastiku kahjustamise vältimiseks. Nõusoleku andmisel saab kaitseala valitseja seada tingimusi ja piiranguid, mis välistavad ürituste korraldamise viisil, mis kahjustaks kaitstavaid liike või maastikku. Muu hulgas on võimalik korraldada kaitsealal õuesõpet või välitreeninguid, küsimata selleks iga kord nõusolekut kui osalejate arv ei ületa 50.

Kaitsealal on telkida, lõket teha ja grillida lubatud vaid kohtades, mis on kaitseala valitseja nõusolekul selleks ettevalmistatud ja tähistatud. Kontrollimatu lõkke tegemine ja telkimine võivad ohustada kaitseväärtusi, kõrge väärtusega looduskooslusi ja väärtuslikke looduse hüvesid, sh kaitsealuste taime- ja loomaliikide isendeid ja nende elupaiku ning kasvukohti.

Kaitsealal on lubatud jalgratastega sõita teedel ja radadel. Mootor- ja maastikusõidukiga on lubatud sõita teedel kehtivast liikluskorraldusest lähtudes ning väljaspool teid järelevalve- ja päästetöödel, kaitseala valitsemise ja kaitse korraldamisega seoses, kaitseala valitseja nõusolekul teadustegevusega seoses ning kaitse-eeskirjas lubatud tööde tegemiseks, sh metsa- ja põllumajandustöödel. Alal asuvad mitmed maatulundusmaa sihtotstarbega kinnistud, mistõttu tuleb jätta võimalus alal nende tööde tegemiseks sõita. Muudel eesmärkidel ei ole kaitsealal mootorsõidukitega sõitmine lubatud.

Kaitseala valitseja nõusolekul on lubatud ulukite arvukuse reguleerimine. Kaitsealal puuduvad liigid, keda jahipidamine kahjustaks. Jahipidamise lubamine tähendab, et jahipidamine kaitsealal toimub jahiseaduse ja jahipidamiseeskirjas sätestatud reeglite alusel.

Kaitsealal on lubatud biotsiidi, väetise ja taimekaitsevahendi kasutamine ainult põllumaal ja elamumaadena kasutuses olevatel katastriüksustel. Väljaspool põllumaid ja elumaid on nende kasutamine keelatud. Piirang on põhjendatud, sest nende vahendite kasutamine kahjustab looduslikku tasakaalu, vähendab koosluste ja mitmekesisust. Samuti soodustab nende kasutamine osade liikide domineerimist.

Ehitustegevus on kaitsealal üldjuhul keelatud. Kaitsealal on ehitustegevus lubatud ainult olemasolevatel elamumaana kasutusel olevatel katastriüksustel ja erandina Lasketiiru kinnistul (18502:005:0028) riigikaitsemaal vajalike rajatiste püstitamiseks. Hajaasustusega piirkonnas on elamumaana kasutusel olevate katastriüksuste sihtotstarve üldjuhul maatulundusmaa, sellest tulenevalt on ehitustegevus lubatud nende katastriüksuste õuealadel või hoonestatud aladel vastavalt Eesti põhikaardile märgitud andmete järgi. Erandid on kehtestatud selleks, et varustada ümberkaudseid elanikke vajalike teenustega. Regulatsiooni alusel piiratakse hoonete püstitamist metsamaale, sest reljeefsele pinnale hoonete ja selle juurde kuuluva taristu rajamine kahjustaks pinnast ning rikuks pinnavormi. Kaitseala valitseja nõusolekul on kaitsealal lubatud püstitada tehnovõrgurajatisi ning ehitisi kaitseala tarbeks ja virgestusotstarbeks (matkarajad, infotahvlid, puhkekohad). See regulatsioon võimaldab kaitsealale rajada külastuskorraldusega seotud rajatisi ja hooldada kommunikatsioone. Rajatiste, milleks on suunaviidad, infotahvlid jms, paigaldamine on vaja kaitseala valitsejaga kooskõlastada, et leida selleks sobiv asukoht, kus mõju loodusväärtustele oleks minimaalne. Ala on juba kasutusel puhke- ja sportimisalana, mistõttu jäetakse võimalus selle välja arendamiseks viisil, mis ei kahjusta kaitseväärtusi.

Kaitsealal on keelatud uue maaparandussüsteemi rajamine. Veerežiimi muutmine, mis maaparandussüsteemi rajamisega kaasneks, on tavaliselt olulise keskkonnamõjuga tegevus, mis mõjutab kooslusi ja liike negatiivselt. Tegemist on suurt piirkonda hõlmava tegevusega, mille mõju ulatub ka ümbritsevatele aladele. Olemasolevate maaparandussüsteemide ja tehnovõrkude ning taristu uuendamine ja hooldamine on kaitsealal lubatud kaitseala valitseja nõusolekul.

Kindlasti peab kavandataval kaitsealal olema kaitseväärtuste säilitamiseks keelatud maavara kaevandamine (LKS § 31 lg 2 p 3) ja uuendusraie (LKS § 31 lg 2 p 5). Kaevandamistegevus on kõige olulisem ohutegur, mis ohustab pinnavormide ja maastiku säilimist. Maavara kaevandamisega kujundatakse ümber maastikku, hävitatakse taimede kasvukohad ning rikutakse maastikuilmet – seega hävitaks kaevandamine kaitstavad väärtused. Samuti võib kaevandamine mõjutada piirkonna veerežiimi. Seetõttu on kaevandamise keelamine kaitseväärtuste säilitamiseks hädavajalik meede, millest leebema vahendiga ei ole kaitse-eesmärke võimalik saavutada. Arvestades pinnvormi ainulaadsust piirkonnas ning kohalike elanike huvi maastikuilme säilimise vastu, on piirang mõõdukas.

Metsa majandamine on kaitse-eeskirja kohaselt lubatud tegevus, kuid metsa majandamisel tuleb lähtuda kaitseala kaitse-eesmärgist. Kaitsealal ei ole lubatud teostada uuendusraiet, sest antud raieliigi rakendamise korral likvideeritakse metsaeraldisel suurel alal kõik puud ning looduskeskkond ja virgestusvõimalused on aastakümneteks kahjustatud. Kaitsealal on eelistatud raieliigiks valikraie, teatud juhtudel on lubatud ka muud raieliigid, kui need on vajalikud väärtusliku maastikuilme tagamiseks, puhkeväärtuse ja virgestusvõimaluste säilitamiseks ja parandamiseks. Kindlasti tuleb aga metsa majandamisel lähtuda ökosüsteemsest põhimõttest ja puidu varumise viisid ei tohi kahjustada metsa ökosüsteemi teiste looduse hüvede pakkumise kvaliteeti ega alandada metsa võimet neid hüvesid pakkuda. Kaitsealal ei ole lubatud energiapuistu rajamine, sest see vähendaks kaitseala liigilist mitmekesisust ja ala esteetilist väärtust. Kõik sellised tegevused, mis on ohuks ala metsakoosluste pakutavate baas-, kultuuriliste- ja reguleerivate hüvede kvaliteedile tuleks sellel kaitsealal keelata.

### **Kaitse alla võtmisega ja kaitse korraldamisega seotud kulutuste hinnang**

Vastavalt LKS § 8 lg-le 3 korraldab kaitse alla võtmise algataja ettepanekus nimetatud loodusobjekti kaitse alla võtmise põhjendatuse ja otstarbekuse ning kavandatavate piirangute otstarbekuse ekspertiisi, kaasates selleks vastava ala eriteadmistega isiku. Eelnevast tulenevalt kaasnevad kaitse alla võtmisega kaitseala valitsejale ekspertiisikulutused.

Kaitse korraldamisega, arvestades ennekõike ala loodusväärtuste säilitamisvajadust, ei ole märkimisväärsed kulutusi ette näha, sest pigem tuleks ala kooslustel lasta kujuneda looduslikul viisil. Kulu võib kaasneda seoses sellega, et mõnel pool võib olla vajalik eemaldada tormimurdu teeradadelt ja hooldust vajavad ilmselt ka ala jalgrattarajad. Kulud kaasnevad ilmselt ka puhkemajanduse suunamisega kaitsealal (vajalikud rajatised selleks, et alal puhkavate inimeste koormus ei ületaks looduskosluste taluvust), aga nii selle kui ka teiste sarnaste kaitse-eesmärgiliste tegevustega seotud kulutuste kalkulatsioon tuleb ette näha kaitseala esimeses kaitsekorralduskavas.

Eelnõus koostas: Karen Katri Voll  
keskkonnakorralduse peaspetsialist,  
Kastre Vallavalitsus

Kaitse-eeskirja ekspertiisi on läbi viinud: Lauri Klein